

Análisis de campaña MAÍZ 2024-2025

Región Chaco Santiagueño

Ing. Agr. Vanina Ledesma - CREA Sachayoj

Ing. Agr. Luciana Boloñez- CREA Guayacán

Ing. Agr. Darío Sánchez - CREA Lomitas

Alcances del análisis e información general

Campaña 2024-25

Resumen Campaña 2024-2025	
Sup. Sembrada-Grano (has)	58.272
Casos (N)	564
Sup. Cosechada- (has)	49.319
Casos (N)	511
Sup Sem vs Cos-Grano (has)	8.953
Indice de superficie cosechada (%)	84
Rendimiento medio (kg/ha)	2.964
Variabilidad de Casos (%)	87
Rendimiento Ponderado(kg/ha) de SEMB	2.731
Rendimiento Ponderado (kg/ha) de COSE	3.227

Campaña 2012-13 a 2024-25

Campaña	Suprficie (has)	Rdto (kg/ha)	Casos (N)
2012-13	37564.00	5,896	331
2014-15	57,668	6,901	531
2015-16	51,921	5,895	459
2016-17	99,983	6,175	883
2017-18	71,851	6,993	540
2018-19	116,116	6,424	966
2019-20	74,450	6,931	638
2020-21	87,373	6,984	773
2021-22	124,483	7,208	1,133
2022-23	106,007	5,326	1,000
2023-24	155,704	2,376	1,427
2024-25	58.272	3,327	564
Total	1,038,702	4.756	8.322



- El rendimiento en 24-25 fue un 28 % mayor respecto a 23-24 , pero aún está en 30 % por debajo de la media histórica.
- Respecto a la SUPERFICIE SEMBRADA vs. la campaña 23-24, se redujo 60% los casos cargados para análisis. Esto genera una disminución de 62 % en superficie.
- Respecto a Superficie ganada por SOJA, creció 20% respect a la campaña 23-24.
- Quedaron 8.953 has sin cosechar(16%)

Jornada de Actualización Agrícola 2025

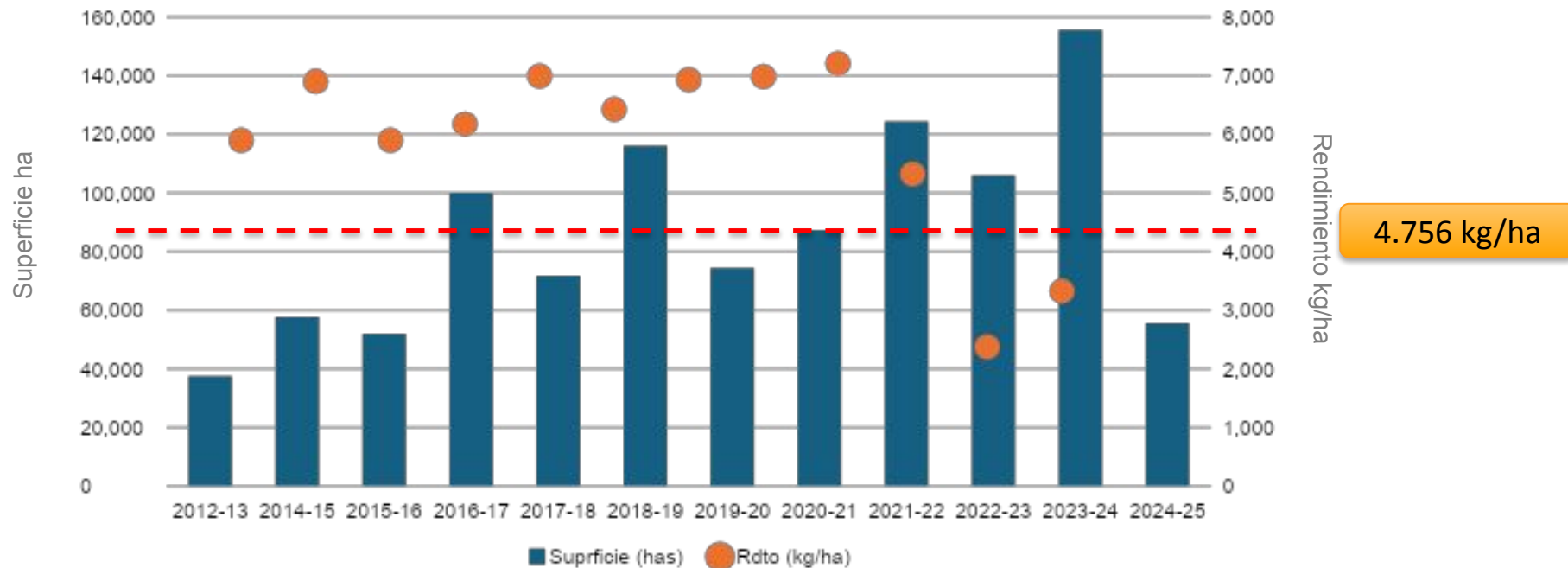
Decisiones firmes para un contexto extremo, repensarnos en RED



REGIÓN CHACO
SANTIAGUENO

Campaña 2012-13 a 2024-25

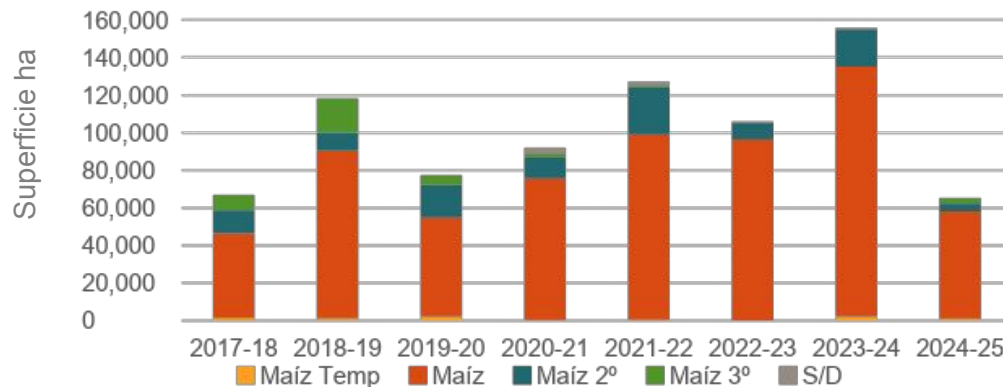
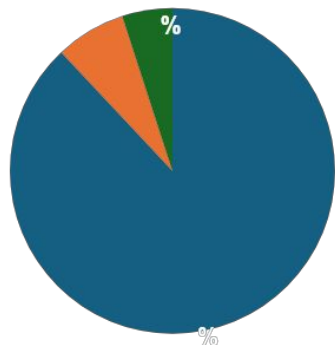
Evolución Interanual



- Se observan rendimientos ascendentes y sostenidos hasta la 21-22, pero los rindes de la 22-23 están por encima del rinde promedio.
- Las últimas 2 campañas analizadas rindieron debajo del promedio histórico, quebrando la tendencia.

Superficie por cultivo 2024-2025

■ Maíz 1° ■ Maíz 2° ■ Maíz 3°



Cultivo	2017-18	2018-19	2019-20	2020-21	2021-22	2022-23	2023-24	2024-25	TOTAL
Maíz Temp	1,567	1,265	2,169	248	522		2,095	1,016	8,314
Maíz	44,911	89,153	52,670	75,396	98,513	96,342	133,118	57,052	643,916
Maíz 2°	12,229	9,774	17,476	11,481	25,274	8,967	19,738	4,160	109,259
Maíz 3°	8,197	18,023	5,088	1,826	919			2,826	34,053
S/D				3,023	1,879	698	789	179	6,389
TOTAL	66,904	118,215	77,403	91,974	127,106	106,007	155,740	58,581	

- El maíz 1° temprano representa el 1,7% en la campaña 24-25.
- El 88% de la superficie corresponde a Maíz de 1°, tanto temprano como tardío.

Zonas y localidades

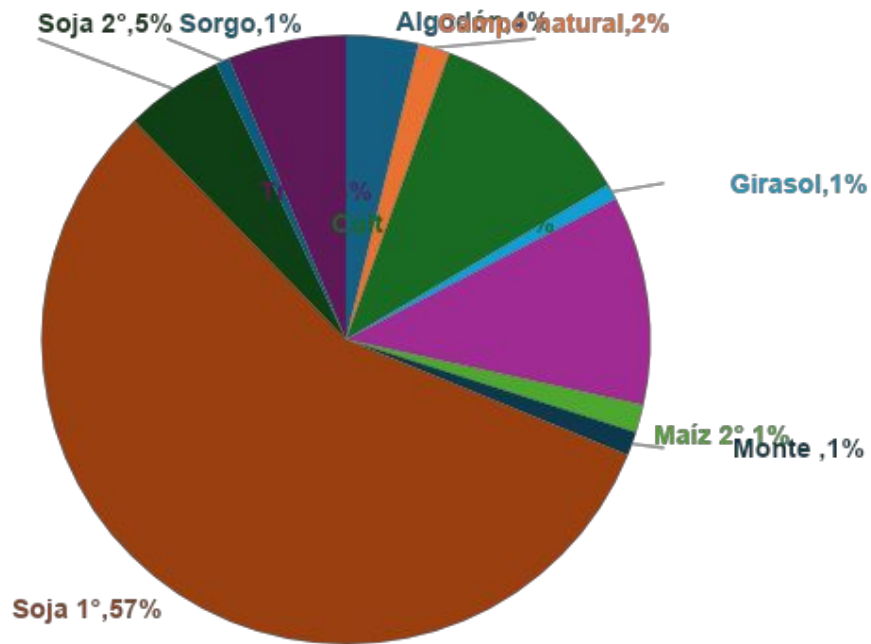
SUR	CENTRO	ESTE	OESTE	NORTE	FRÍAS	FORMOSA
4 Bocas	Aerolito	Avia Terai	Ahí Veremos	Castelli	Choya	Estanislao del Campo
Averías	Arbol Blanco	C del Bermejo	Campo Gallo	Cnel Rico	Frías	Ibarreta
Bandera	Aspirante	Campo del Cielo	Pampa de los Guanacos	Las Piedritas	Lavalle	Las Lomitas
Ceres	Bajo Hondo	Campo largo	Tinajerayoj	Los Frentones		Palo Santo
Colonia Alpina	Gancedo	Capdevila	Tintina	Miraflores		Potrero Norte
Colonia Ana	Girardet	Charata		Pampa del Infierno		Pozo del Tigre
La Rubia	La Paloma	Corzuela		Río Muerto		Subtte Perin
Las Arenas	Los Linares	Hermoso Campo		Sachayoj		
Los Juríes	Otumpa	Itín		Tres Estacas		
Malbrán	Pozo del Toba	Loro Blanco		Tres Isletas		
Santa Margarita	Pozo Hondo	Napenay				
Tomas Young	Puna	Pampa Avila				
Tostado	Quimilí	Pampa Avila				
Villa Minetti	Roversi	Pampa Cejas				
	Vilelas	Pampa Iporá Guazú				
	Weisburd	Pinedo				
		Saenz Peña				
		San Antonio				

Rendimiento por zona campaña 24-25

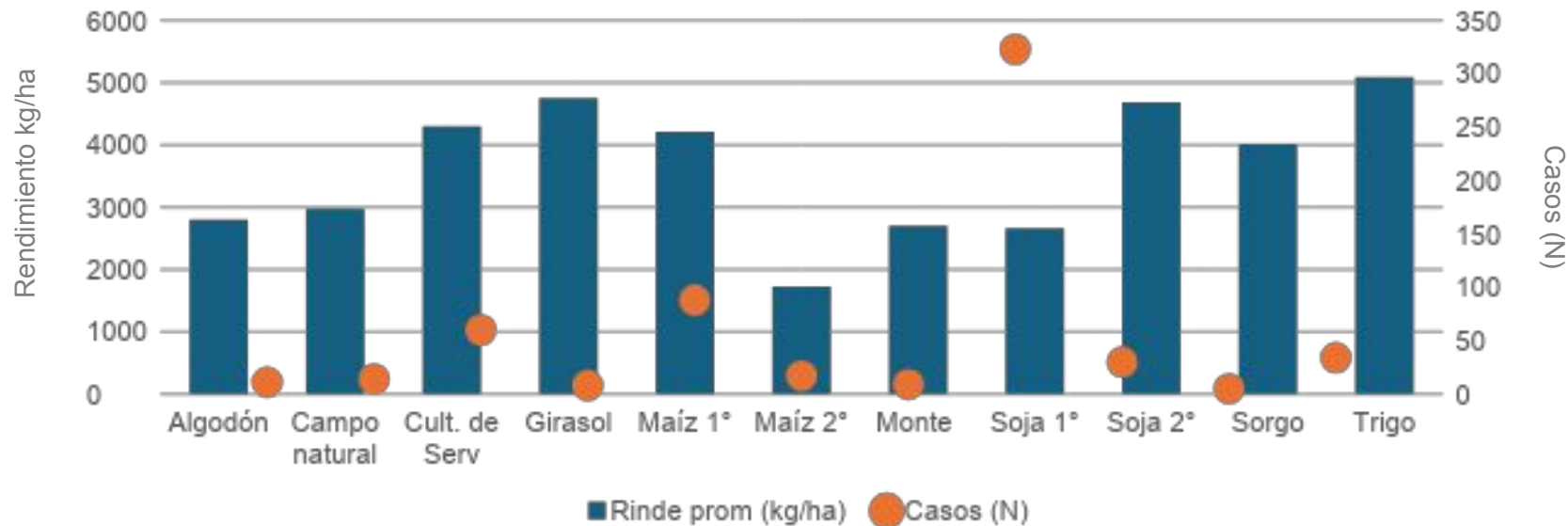
Zonas	Casos (N)	Sup semb (ha)	Rendimiento (kg/ha)	Máx Rend(kg/ha)	Mín Rend (kg/ha)	CV (%)	RI 24-25	RI 12-24	PPT jul-jun (mm)	PPT oct-may (mm)	Prod/mm PPT (kg/mm oct-ma)y
SUR	73	6261	6265	9740	350	48	1.6	0.4	870	630	9
FSA	77	4925	4721	9090	2335	73	1.2	0.2	1294	1028	4
ESTE	12	1109	4432	5582	2376	82	1.1	0.6	939	920	4
FRIAS	12	1125	3853	7433	400	64	0.9	0.3	582	571	6
NORTE	59	9340	3423	7243	408	95	0.9	0.5	830	437	8
CENTRO	210	28447	2498	8072	180	154	0.6	0.5	727	510	4
OESTE	79	5454	2210	4711	138	75	0.5	0.3	600	598	3
REGION CHS	522	56661	3914	9740	138	84	0.9	0.4	834	670	5

- La producción por mm precipitado fue de 5 Kg con 670 mm en promedio. Mientras que en la campaña 23-24 con 638 mm la producción fue 4 kgs. Las zonas de SUR y NORTE produjeron más kg/mm precipitado.
- El CV fue de 84 % (mayor que la 23-24). La region con mayor variabilidad de rindes fue la zona CENTRO.

Antecesoros: proporción de superficie.

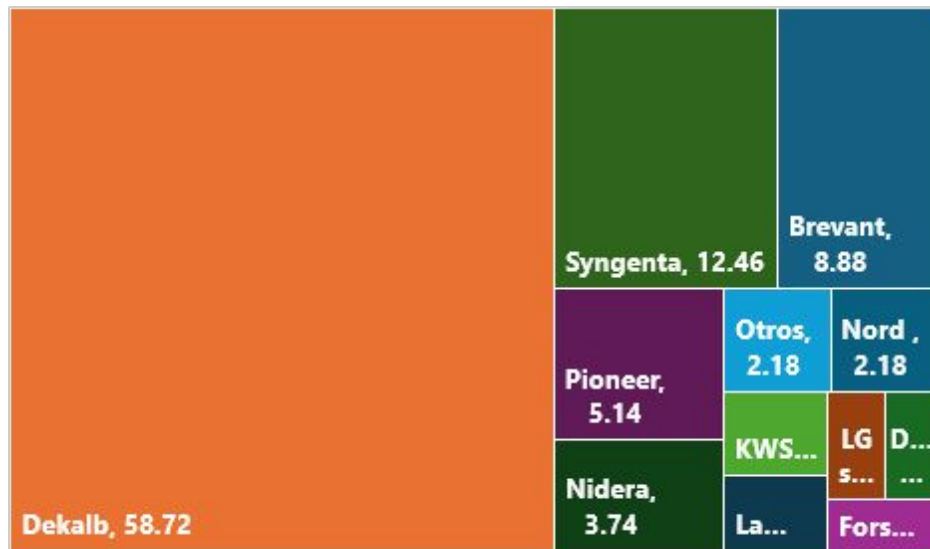


Rendimiento según antecesores 24-25

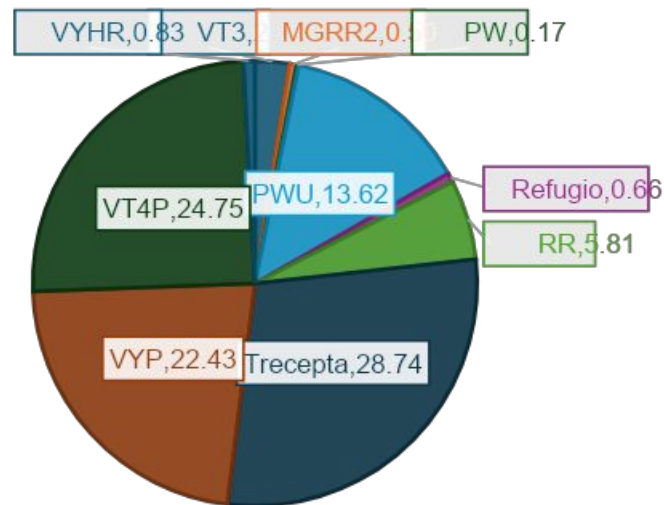


- Los mayores rendimientos se observan en Soja de 2°, Trigo y Girasol; pero con pocos casos.
- El mayor número de casos (323) se dió en Soja de 1°, con rendimientos menores al promedio, debido a la gran variabilidad que se observe en la campaña.
- Los antecesores cultivos de servicio, rindieron por encima del promedio (60 casos, 1000 kg +)

Semilleros y versión tecnológica. Superficie relativa

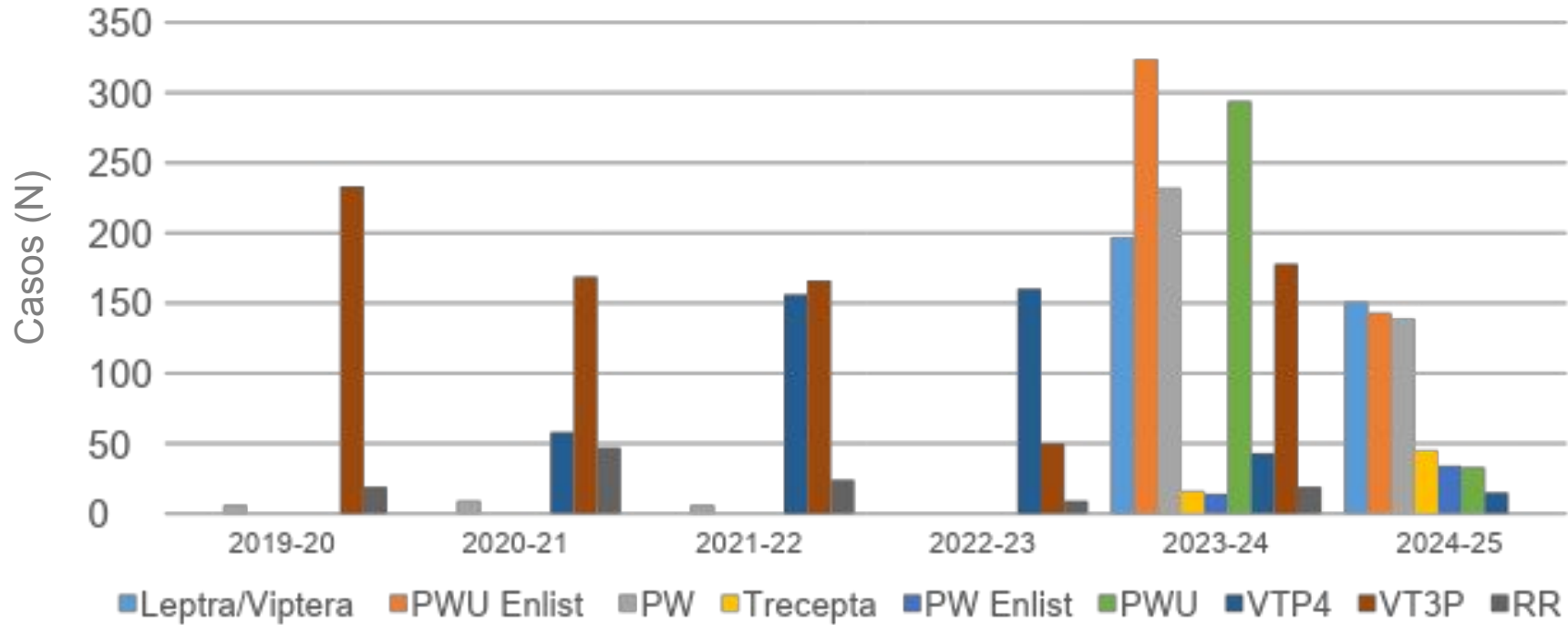


Otros: Forratec, RusticanaSeed, NexSem, KWS, Stine, Illinois, ACA, SPS, Don Mario.

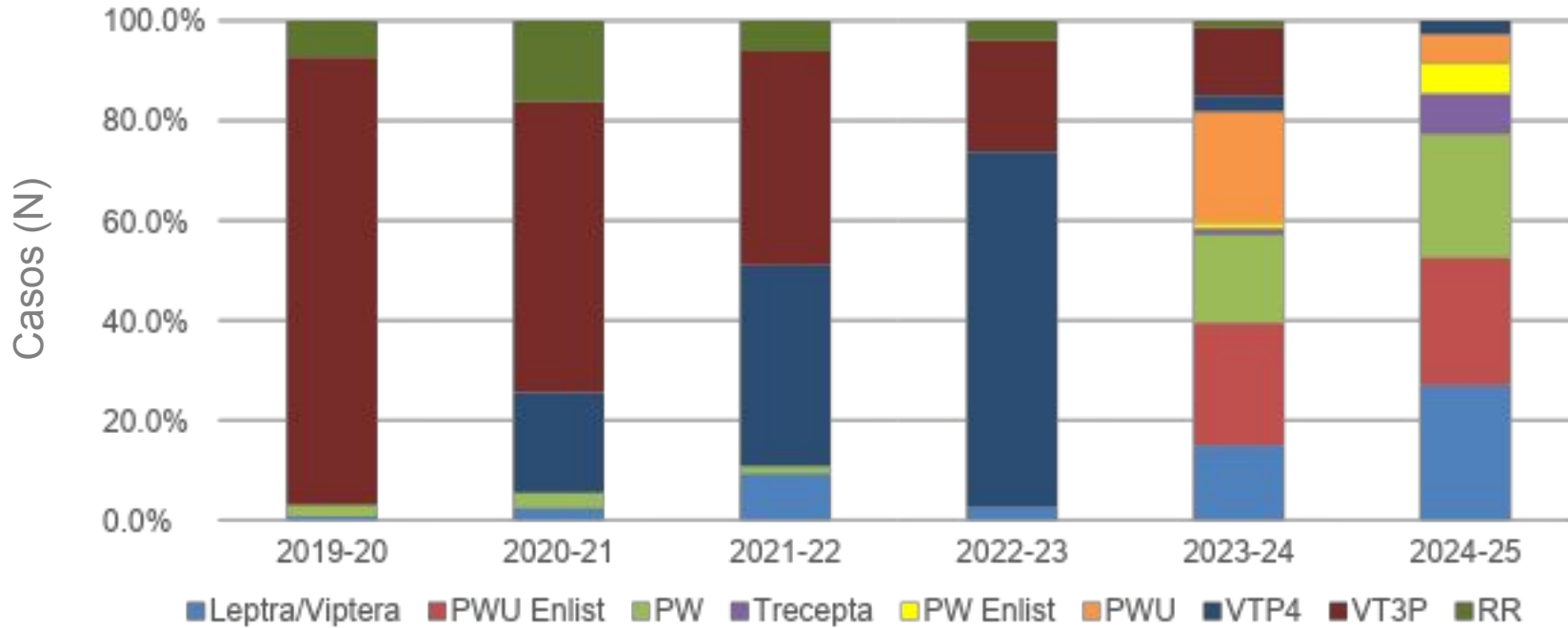


- El 78% esta representado por 3 semillero Dekalb, Syngenta, Brevant
- La versión tecnológica mas utilizada fue TRECEPTA.

Evolución de uso de tecnología

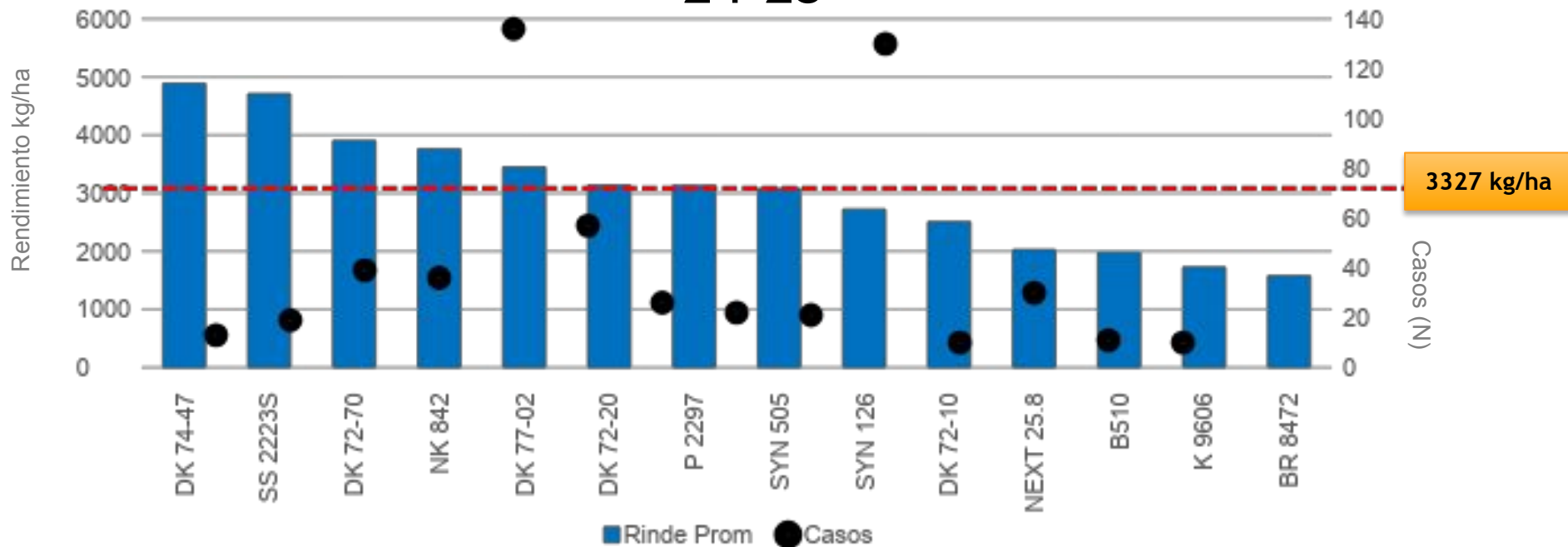


Evolución de uso de tecnología

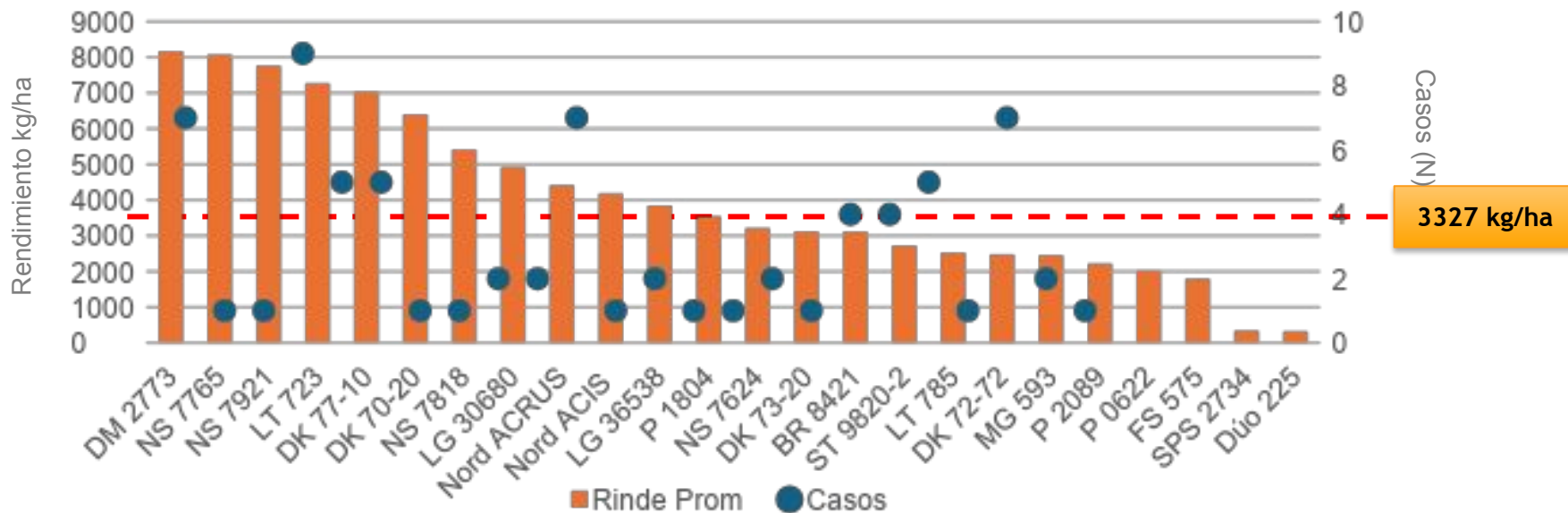


- Se observa crecimiento en número de casos de lepra/VIP (12 %), Trecepta (8%) y PW (7%), respecto de la campaña anterior.
- Disminuye 17 % el casos de uso de PWU y 13 % VT3P.

Híbridos más sembrados. Rendimiento y casos 24-25

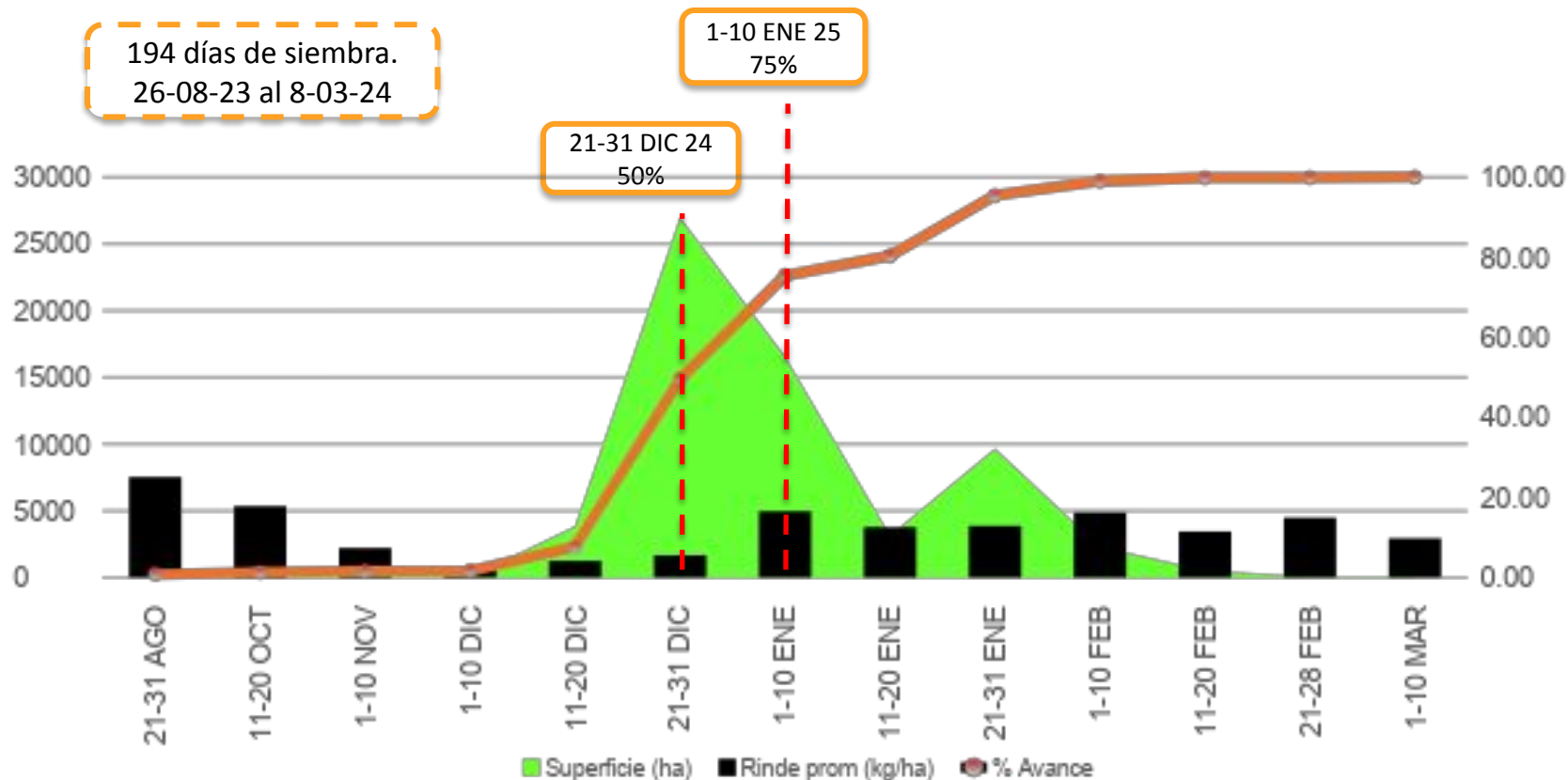


Híbridos menos sembrados. Rendimiento y casos 24-25

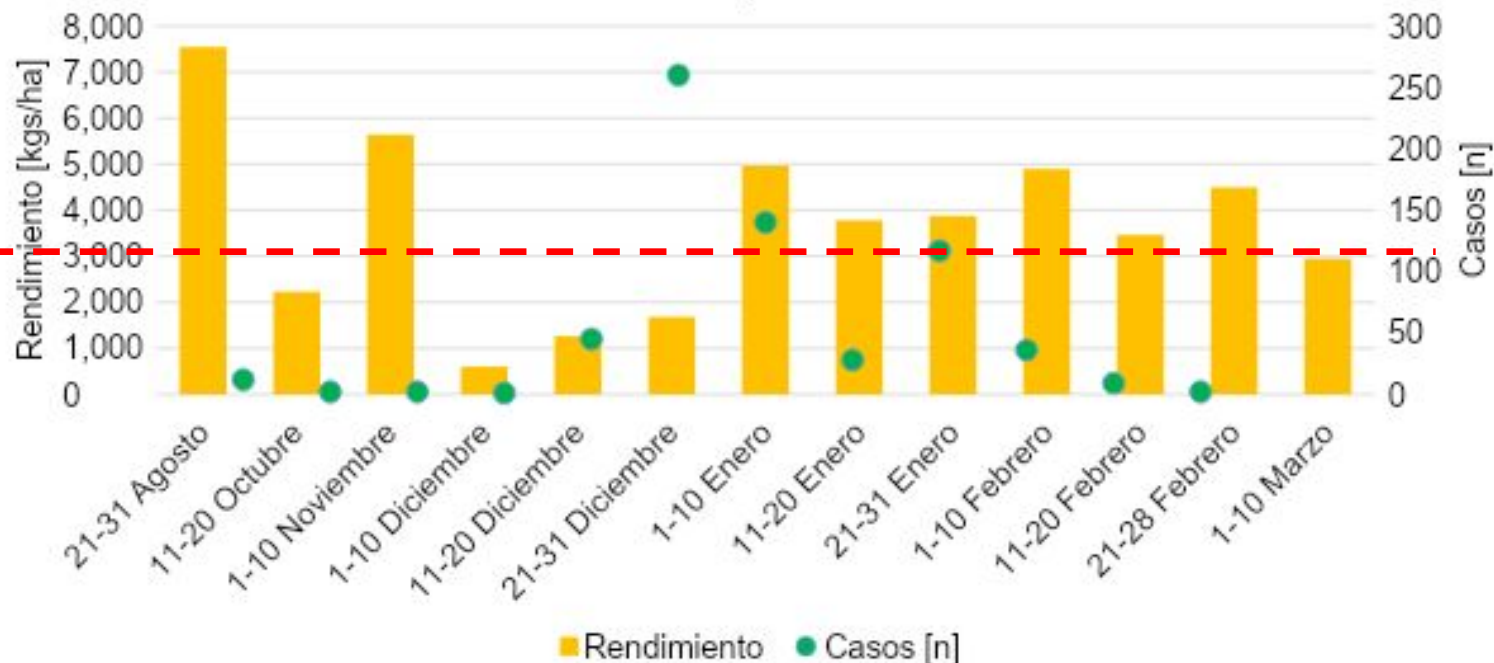


□ Los híbridos aquí representados, corresponden a ≤ 10 casos.

Siembra: avance 24-25 y rendimiento



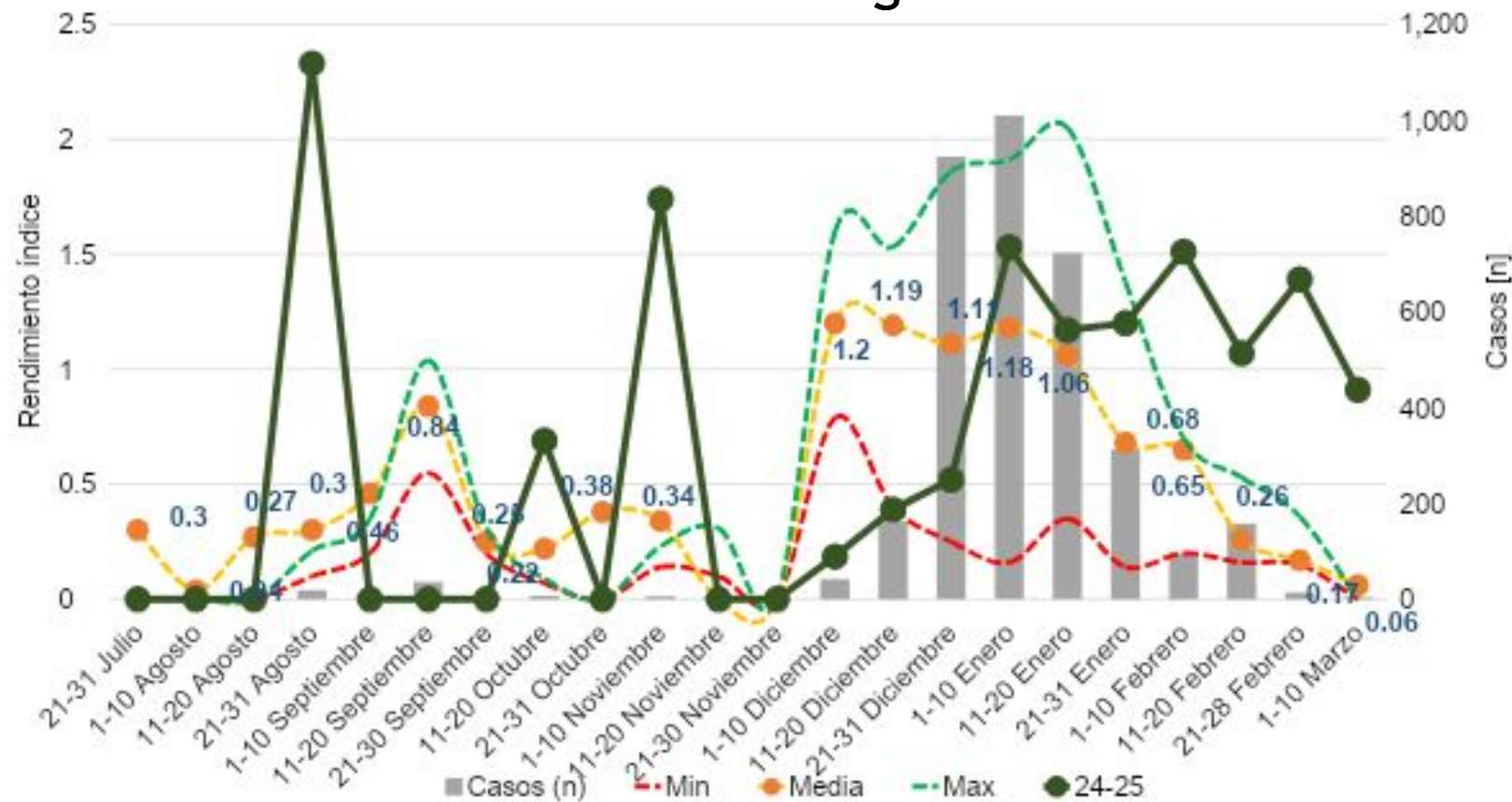
Rendimiento por decanato



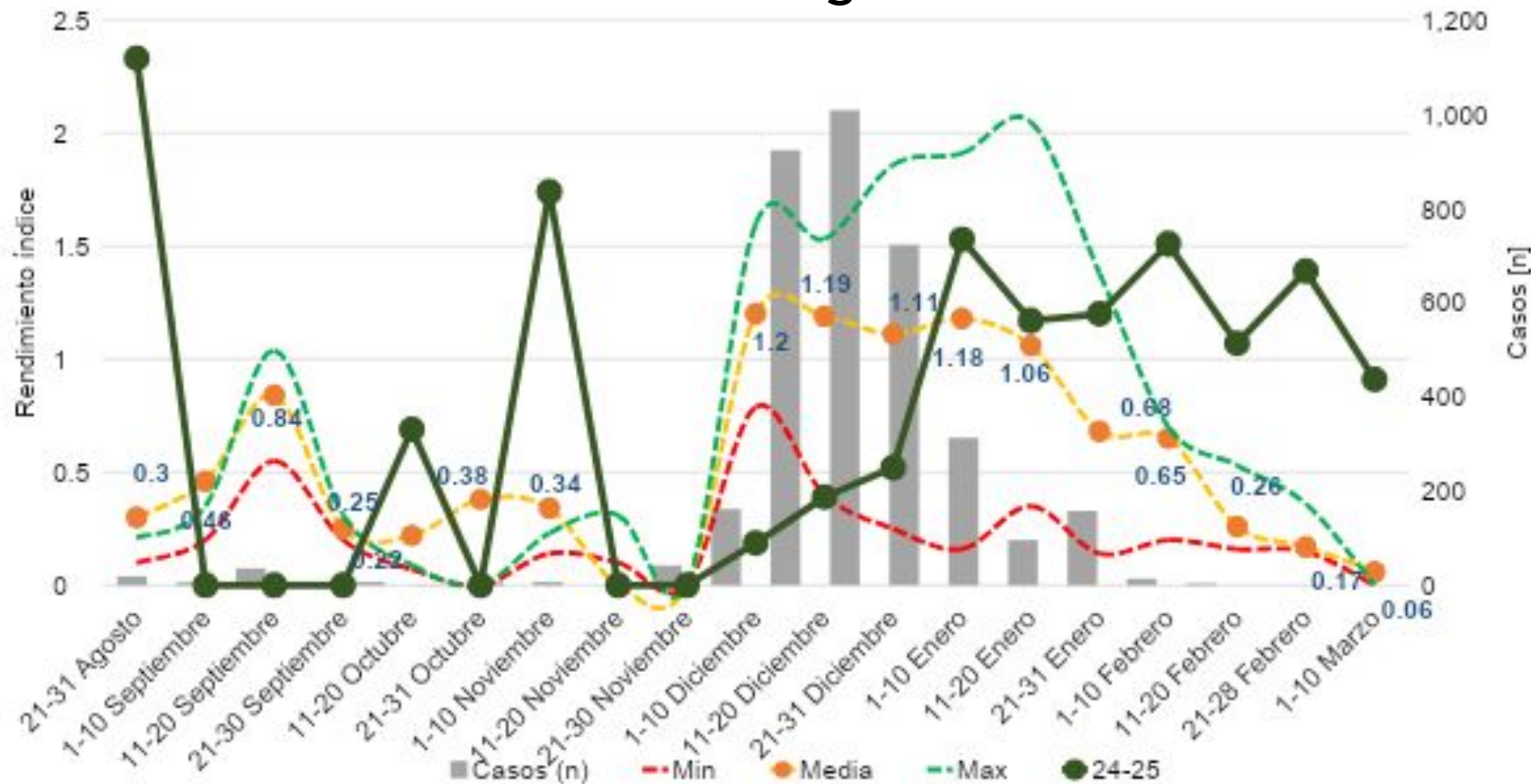
3.327 kg/ha

- Los mayores rendimientos con más de 100 casos se observaron en los decanatos 1-10 Ene(4968 kg/ha)y 21-31 Ene (3880 kg/ha). Por encima de 50 casos, los mayores rindes fueron el decanato del 1-10 Feb (4893 kg/ha) y el 11-20 Ene (3783 kg/ha).

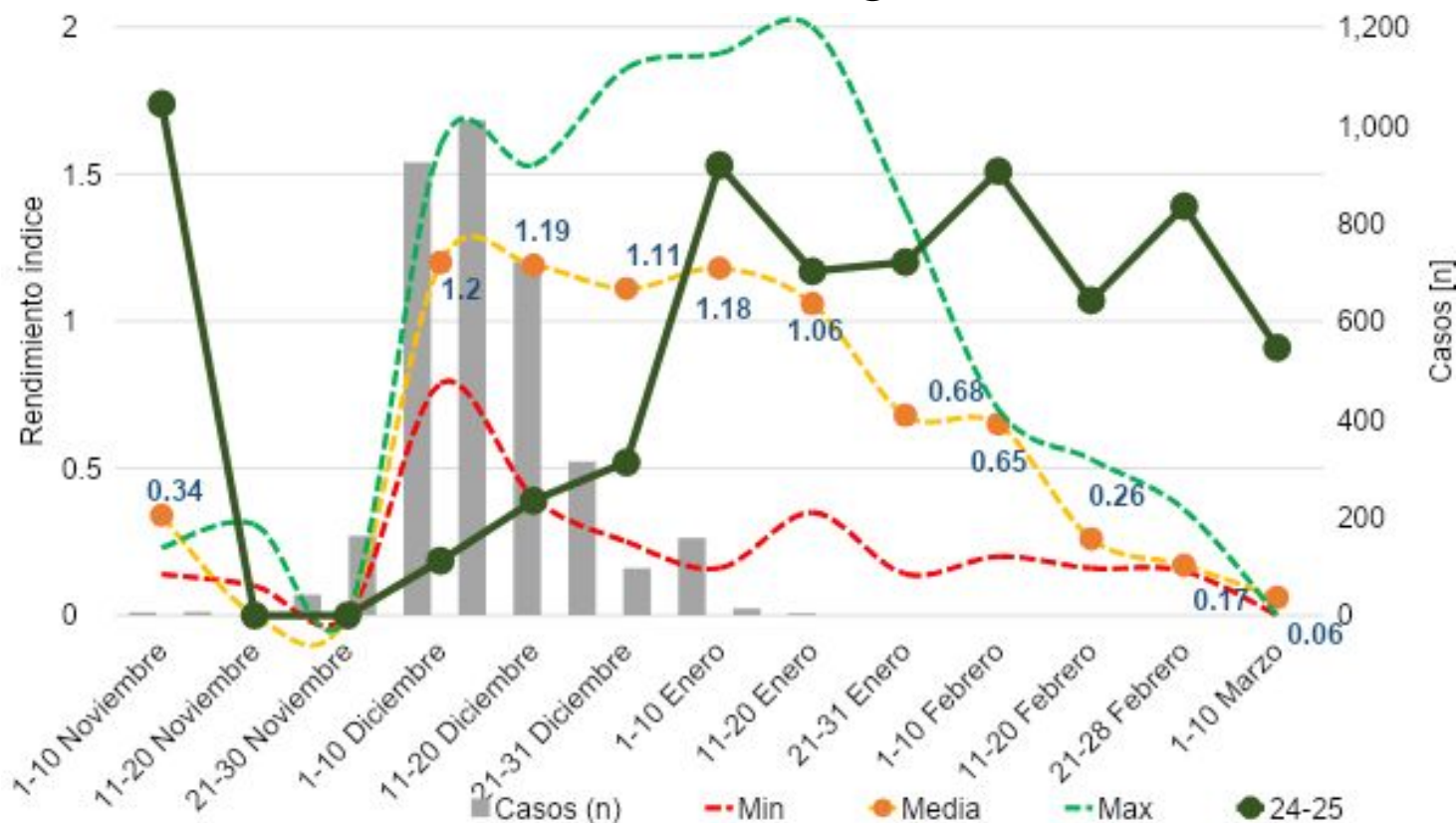
Rendimiento relativo según decena de FS



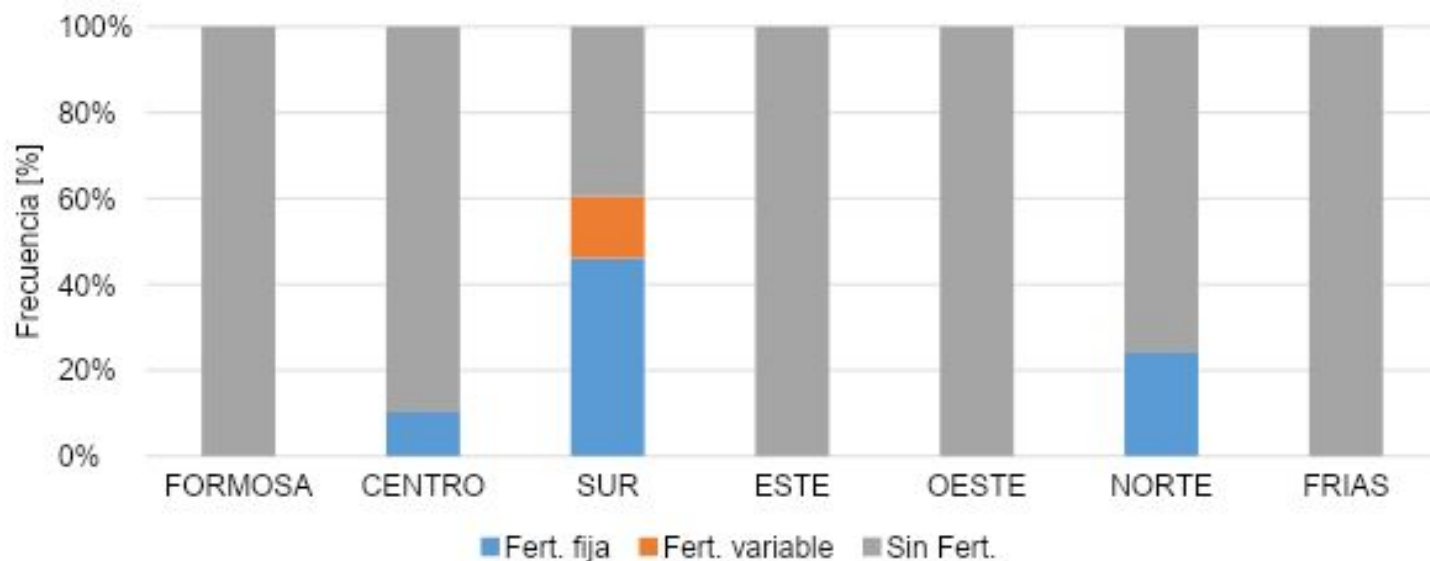
Rendimiento relativo según decena de FS



Rendimiento relativo según decena de FS



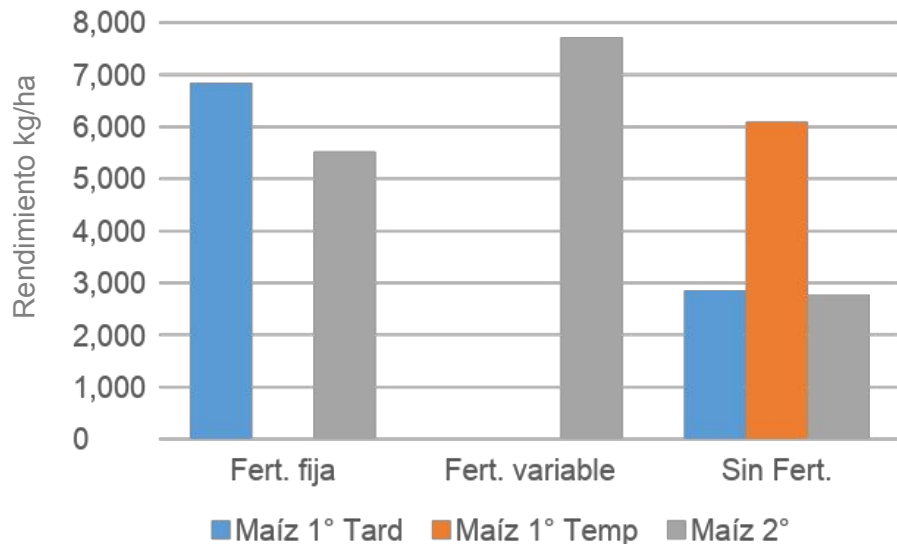
Fertilización: sistemas utilizados por zonas 24-25



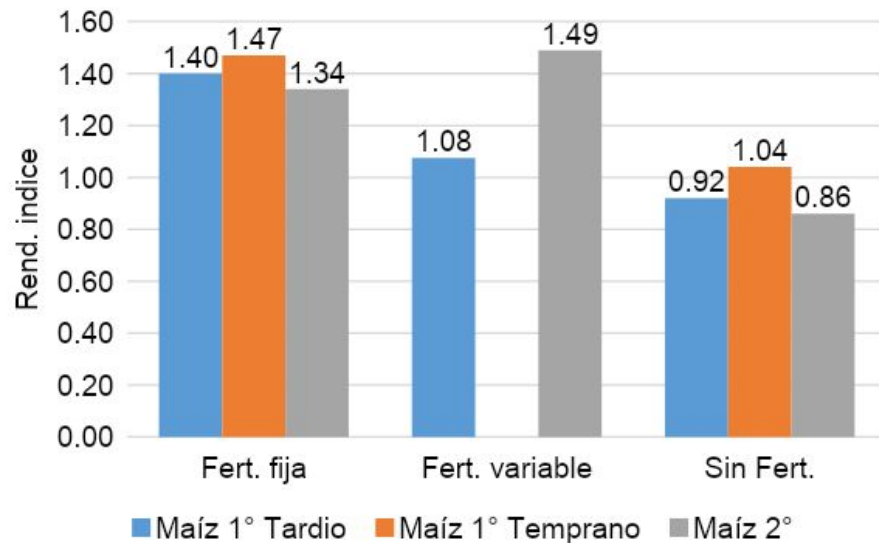
□ Solamente 3 zonas fertilizaron, siendo la zona SUR la que superó el 50 % de los lotes.

Fertilización: cultivos y rendimiento

Campaña 23-24



Serie 17-18 a 24-25



Top 10 de los mejores lotes 24-25

Localidad	Campo	Rinde (kg/ha)	Antecesor	Genética	Fecha de siembra	PPT Oct-May (mm)	Fertilizante	Momento	Prod/mm PPT Oct-may (mm=
Bandera	La Ponderosa	9740	Soja 1°	NK 842	1-10 ENE	481	S/F		20
Averías	La María	9469	Maíz 1° Tardío	NK 842	21-31 Dic		FF	Siembra 76 Kg Urea	
Tomás Young	Santa María	9460	Trigo	DM 2773	1-10 ENE	794	FV	Siemb 80 Ur Microessentia ls SZ 60	12
Tomás Young	Los Cordobeses	9429	Trigo	DM 2773	1-10 ENE	786	FV	Siemb 80 Ur Microessentia ls SZ 60	12
Bandera	Reneiro	9415	Maíz 1° Tardío	DK 70-20	1-10 ENE	611	FF	Siembra 104 Kg/ha Urea	15
Averías	La María	9377	Maíz 1° Tardío	NK 842	21-31 DIC		FF	Siembra 76 kg/ha Urea	
Tomás Young	Farías	9271	Maíz 1° Tardío	NK 842	1-10 ENE	794	S/F		12
Bandera	La Ponderosa	9151	Soja 1°	DK 70-20	1-10 ENE	481	S/F		19
El Colorado	El Escondido	9090	Soja 2°	DK 70-72	21-31 AGO	551	S/F		16
Bandera	Micino	8968	Maíz 1° Tardío	NK 842	1-10 ENE	611	FF	Siembra 110 kg/ha Urea	15

Rescates finales...

- El rendimiento en 24-25 fue un 28 % mayor respecto a 23-24 , pero aún está en 30 % por debajo de la media histórica.
- Respecto a la SUPERFICIE SEMBRADA vs. la campaña 23-24, se redujo 60% los casos cargados para análisis. Esto genera una disminución de 62 % en superficie.
- Respecto a Superficie ganada por SOJA, creció 20% respect a la campaña 23-24.
- Quedaron 8.953 has sin cosechar(16%)
- Se observan rendimiento ascendentes y sostenidos hasta la 21-22, pero los rindes de la 22-23 están por encima del rinde promedio.
- Las últimas 2 campañas analizadas rindieron debajo del promedio histórico, quebrando la tendencia.
- El 88% de la superficie corresponde a Maíz de 1°, tanto temprano como tardío.
- El maíz 1° temprano representa el 1,7% en la campaña 24-25. Respecto de la campaña anterior solo se observa un crecimiento del 0.2%.
- La producción por mm precipitado fue de 5 Kg con 670 mm en promedio. Mientras que en la campaña 23-24 con 638 mm la producción fue 4 kgs. Las zonas de SUR y NORTE produjeron más kg/mm precipitado.
- El CV de rinde entre lotes, fue de 84 % (mayor que la 23-24). La zona con mayor variabilidad fue la zona CENTRO.
- ANTECESORES:

Los mayores rendimientos se observan en Soja de 2°, Trigo y Girasol; pero con pocos casos.

El mayor número de casos (323) se dió en Soja de 1°, con rendimientos menores al promedio, debido a la gran variabilidad que se observe en la campaña.

Los antecesores cultivos de servicio, rindieron por encima del promedio (60 casos, 1000 kg +)

Rescates finales...

- El 78% esta representado por 3 semilleros Dekalb, Syngenta, Brevant
- La versión tecnológica mas utilizada fue TRECEPTA, seguida por VT4P y VIP (75% de los casos).
- EVOLUCIÓN DEL USO DE TECNOLOGÍA:
 - Se observa crecimiento en número de casos de Leptra/VIP (12 %), Trecepta (8%) y PW (7%), respecto de la campaña anterior.
 - Disminuye 17 % el casos de uso de PWU y 13 % VT3P.
- SIEMBRA: se extendió a 194 días de siembra (26-08-23 al 8-03-24).
 - 50% al 21-31 Dic
 - 75 % al 1-10 Ene.
 - Para fines de Ene, se avanzó a 95 %.
- Entre los híbridos más sembrados, solo 5 superaron el rinde promedio (3327 kg/ha).
- Solamente 3 zonas fertilizaron, siendo la zona SUR la que superó el 50 % de los lotes.
- Los mayores rendimientos con más de 100 casos se observaron en los decanatos 1-10 Ene (4968 kg/ha) y 21-31 Ene (3880 kg/ha). Por encima de 50 casos, los mayores rindes fueron el decanato del 1-10 Feb (4893 kg/ha) y el 11-20 Ene (3783 kg/ha).
- TOP 10 de mayor Rendimiento: el 90 % de los lotes corresponden a la zona SUR.

¡MUCHAS GRACIAS!

Ing. Agr. Vanina Ledesma - CREA Sachayoj

Ing. Agr. Luciana Boloñez- CREA Guayacán

Ing. Agr. Darío Sánchez - CREA Lomitas